

Het Havenplein

In de Haventuin ga ik de 'kunstuitleen' aanpakken. Het is de bedoeling dat ik mensen kan overtuigen dat er wel een 'kunstuitleen' moet komen in de Haventuin. Het ontwerp wil ik zo maken, dat het low budget is. Dit door middel van (her)gebruikte materialen.

Als inspiratie heb ik een kunstenaar in gedachten. De Haventuin wordt DE plek voor creatievelingen en kunstenaars. De Haventuin ligt in Utrecht. Dit bij elkaar moest ik meteen denken aan Rietveld / het Rietveld huis. Dit wordt mijn inspiratie voor de 'kunstuitleen'. De Kunstuitleen heeft besloten om niet meer op het terrein plaats te nemen. Mij lijkt het juist inspirerend om een plek te creëren, waar mensen kunnen samenkomen en een plek waar werk kan verkocht of uitgeleend kan worden die in de Haventuin gemaakt worden.

Ook wil ik kijken of ik deze plek kan combineren met werkateliers. Zodat mensen ook kunnen spieken hoe de werken tot stand komen die in deze ruimte worden geexposeerd of worden verkocht en er zo op deze manier ook een plek met ateliers komen waar in gewerkt kan worden.

De uitganging voor mijzelf is een ontwerp maken met zoveel mogelijk gebruikte materialen. Denk hierbij aan hout, deuren, ramen en inrichting. Op deze manier heb ik zelf nog nooit iets ontworpen en lijkt me op deze locatie juist de manier om dit ontwerp aan te pakken.

Statement:

Het is belangrijk dat de kunstuitleen op de Haventuin komt. In deze tijd maken we deeluit van een deeleconomie.

Deze functie past binnen het huidige denken over duurzaamheid en past het binnen de deeleconomie.

De kunstuitleen is een Nederlandse uitvinding, daardoor is het een deel geschiedenis wat met blijven bestaan.

De uitleen van kunst is soms een onderdeel van Centra voor Beeldende Kunst, maar het is niet de hoofdtak.

Daarnaast zijn er de meer commerciële uitleenbedrijven voor de particuliere en de zakelijke markt, naast de kleine zelfstandige kunstuitleen en galerieën.

De komst van internet heeft verandering gebracht, vooral voor het publiek, dat nu een groot deel van de collectie online kan bekijken.

Dat vergroot de keuzemogelijkheden. Dankzij internet is het mogelijk om online een voorselectie te maken uit de enorme collectie.

Aan de andere kant zijn er nog steeds mensen die meer langskomen en die de tijd nemen om tot een weloverwogen keuze te komen.

In Nederland hebben we ruim 50.000 werken in de uitleen, nog los van wat er in de depots ligt.

Ons doel is niet veranderd: we willen de kunstliefhebber zo goed mogelijk van dienst zijn, of die nou direct binnenloopt of eerst online te rade gaat.

Om kunst goed te beleven moet je het vóór je zien. Ons primaire doel is het verhuren van 'echte' kunst en wij zijn minder van het puur decoratieve 'aankleden'. Het publiek mag wel verjongen en verbreden. Er vindt wel verjonging plaats, voor jonge starters is de uitleen ideaal.

Jonge mensen komen soms omdat hun ouders vroeger ook lid waren van de kunstuitleen.

En wanneer de kinderen het huis uit zijn, komt er weer tijd voor het bezoeken van galerieën en kunstuitleen.

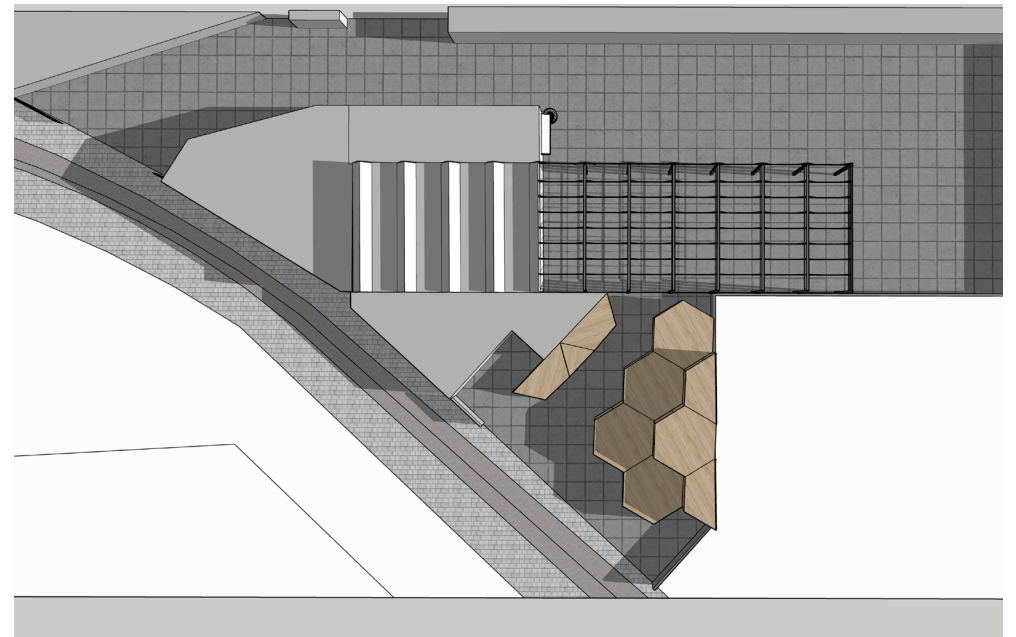
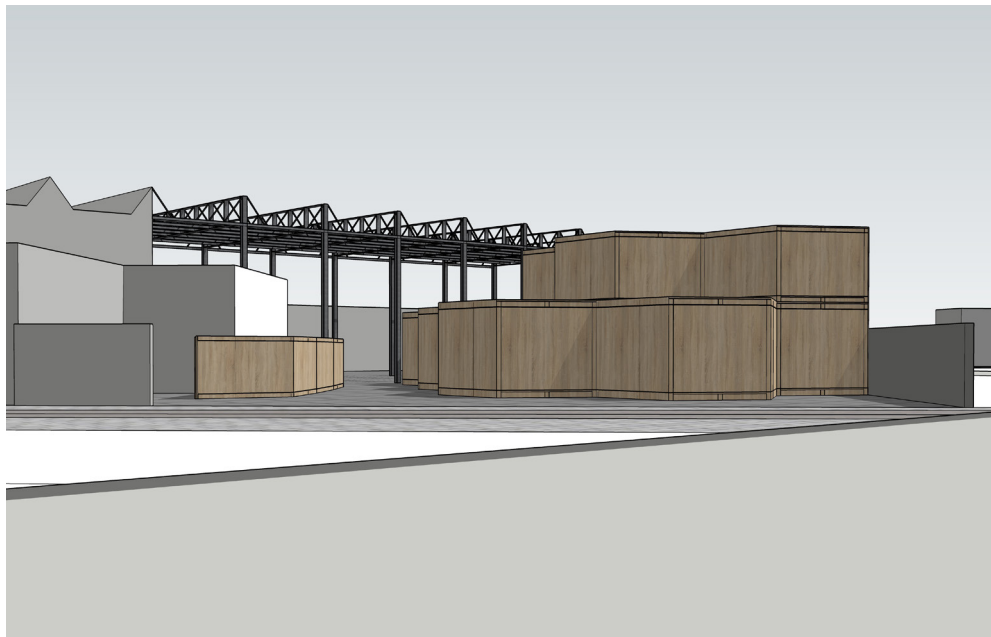
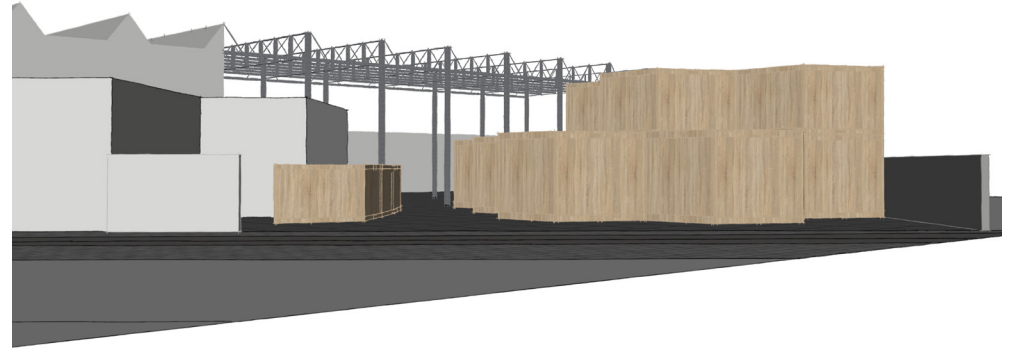
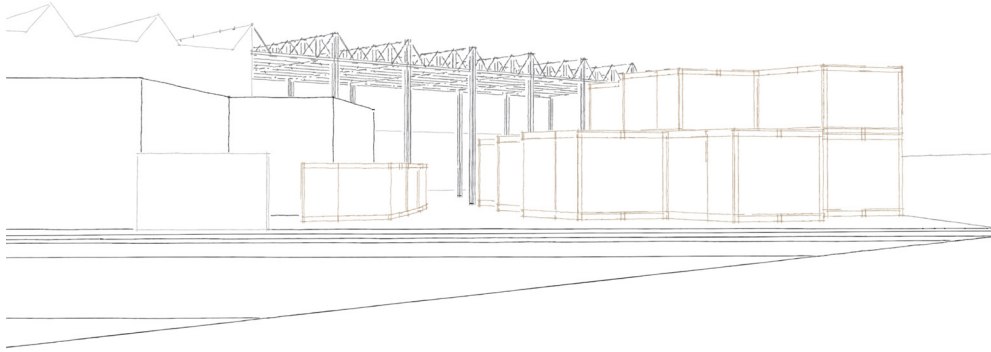
De galerie is onze 'tool' om te experimenteren en ons gezicht naar buiten.

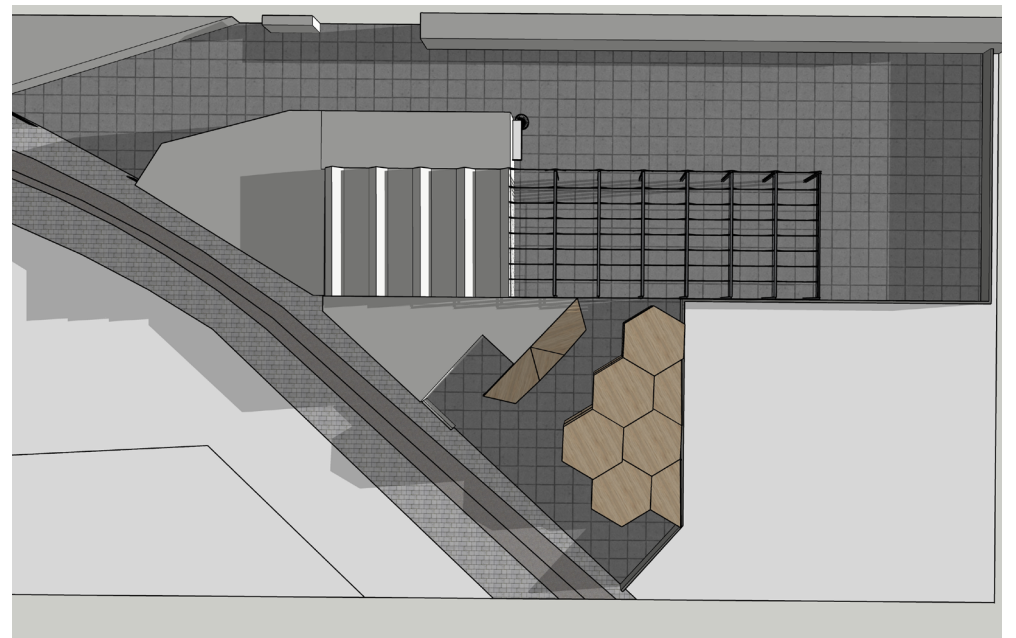
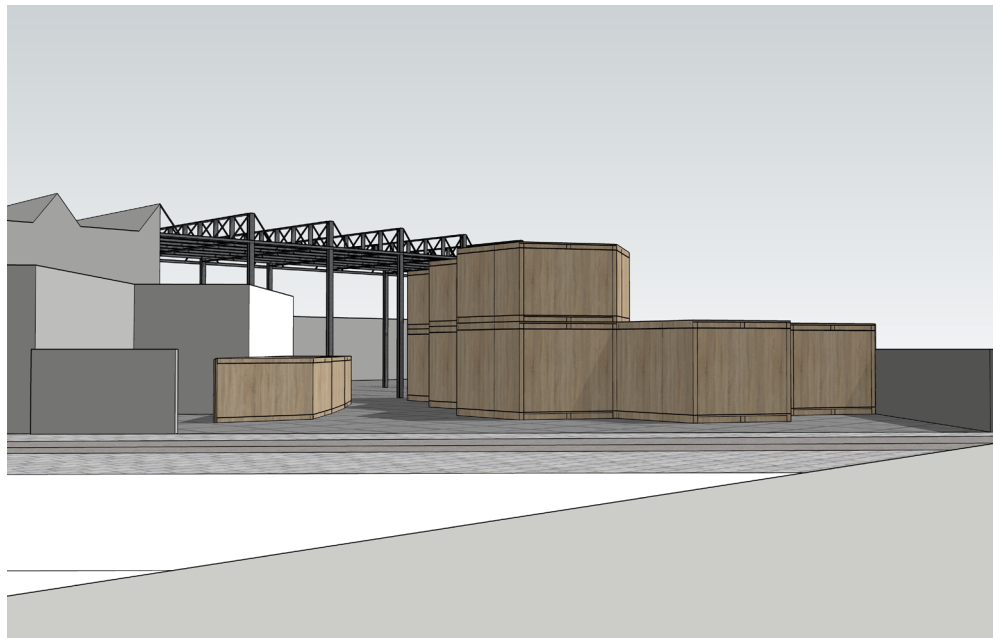
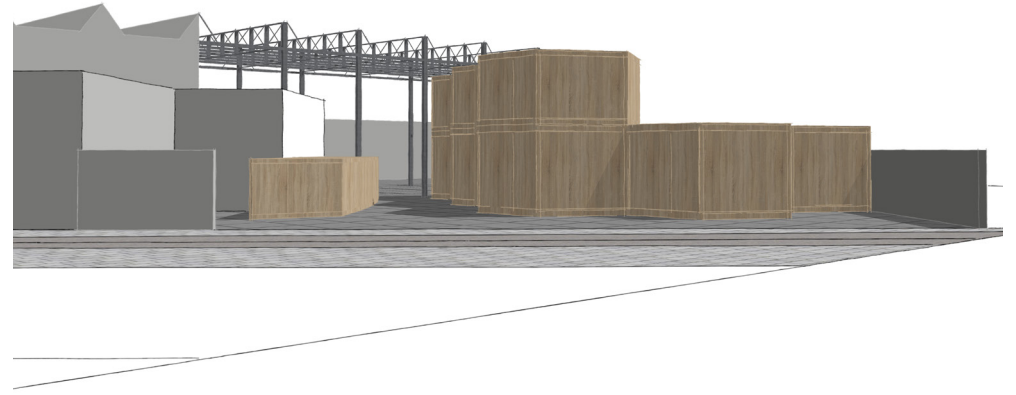
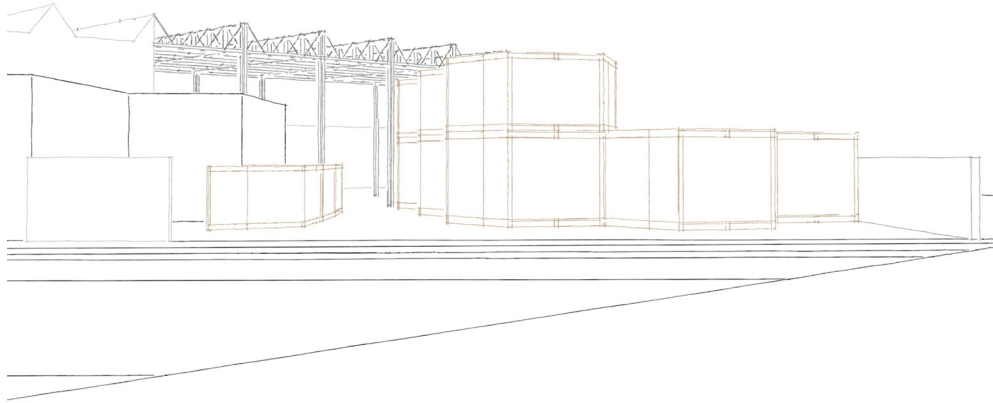
Dus het is een tool om te experimenteren voor de bedrijven op de Havenloods en Haventuin.

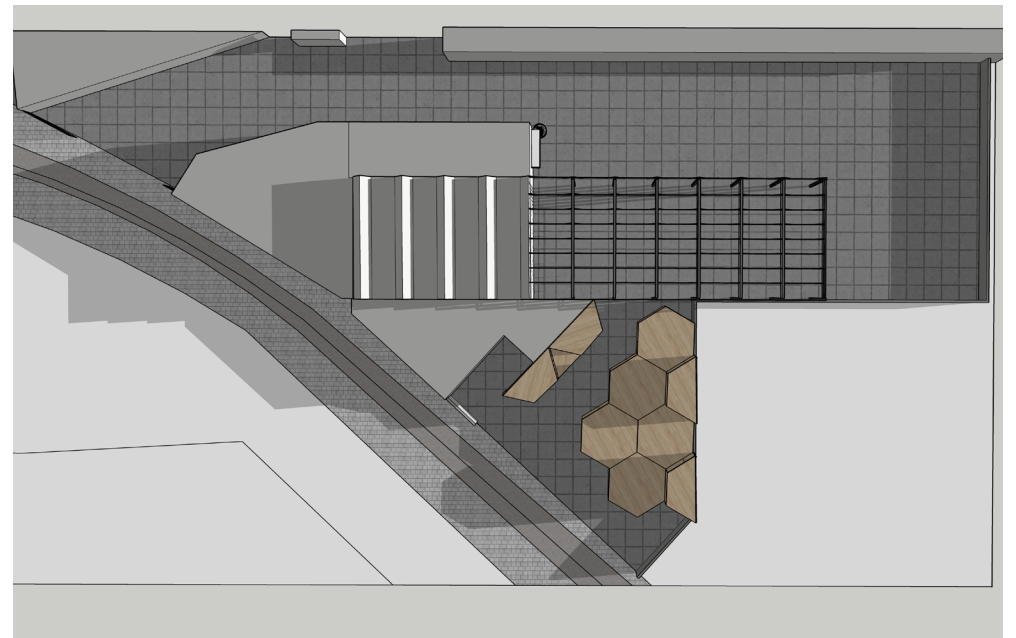
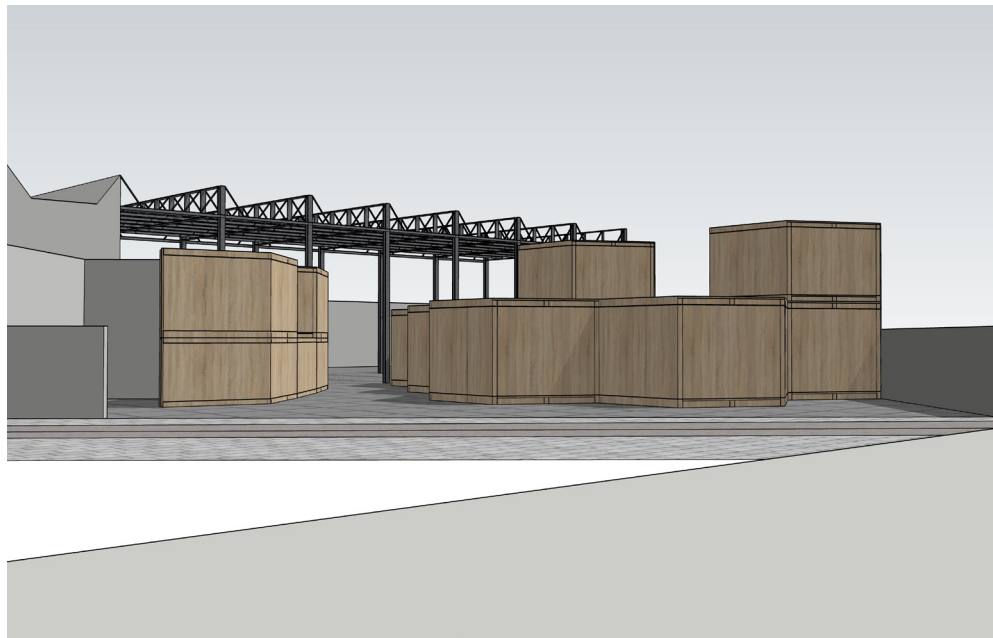
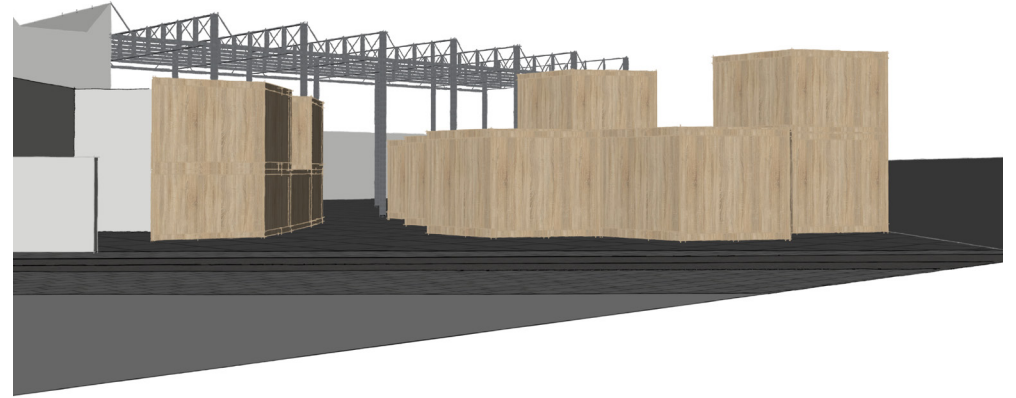
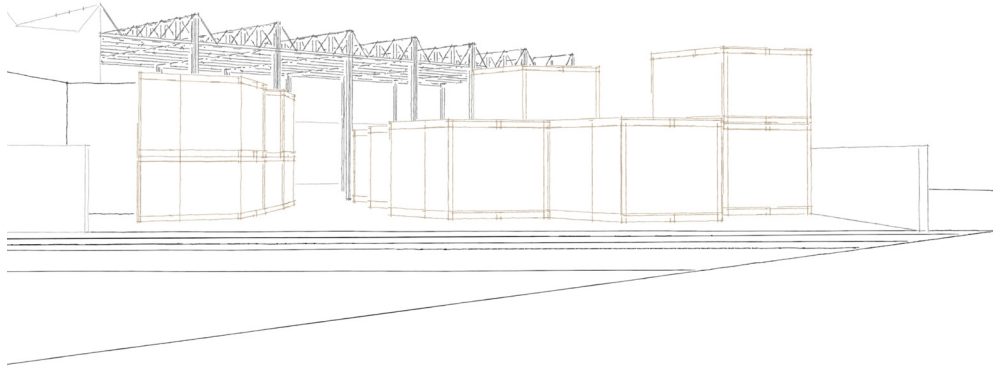
Daarnaast wordt dit HET gezicht van de Havenloods en Haventuin naar buiten.

De kunstuitleen is een gaaf concept door het aanbod van exclusieve producten.

De vernieuwing komt van binnenuit door de kunst waar de Havenloods en Haventuin mee bezig zijn.







Indeling:

Er zijn 3 onderdelen in het conceptplan. Er is een ruimte waar workshops gegeven kunnen worden, waar kunst en cultuur blijven leven en worden doorgegeven.

De ruimte is 160m². Dus groot genoeg om (grote) groepen mensen in kwijt te kunnen.

De ruimte kan ook verdeeld worden in kleinere ruimtes, voor als de groep een keer iets minder groot is.

De tweede ruimte wordt gebruikt voor een ruimte waar de creatievelingen hun werk kunnen tentoonstellen, uitlenen en verkopen. Mensen van buitenaf en van de plek zelf, kunnen het werk van wat er op de Havenloods en Haventuin gemaakt wordt, zien, lenen of kopen.

Deze ruimte is in zijn totaliteit 400m². Ook deze ruimte kan worden onderverdeeld in kleinere ruimtes.

Bijvoorbeeld als iemand een expositie wil houden. De ruimtes kunnen flexibel worden onderverdeeld door (bijvoorbeeld) gordijnen.

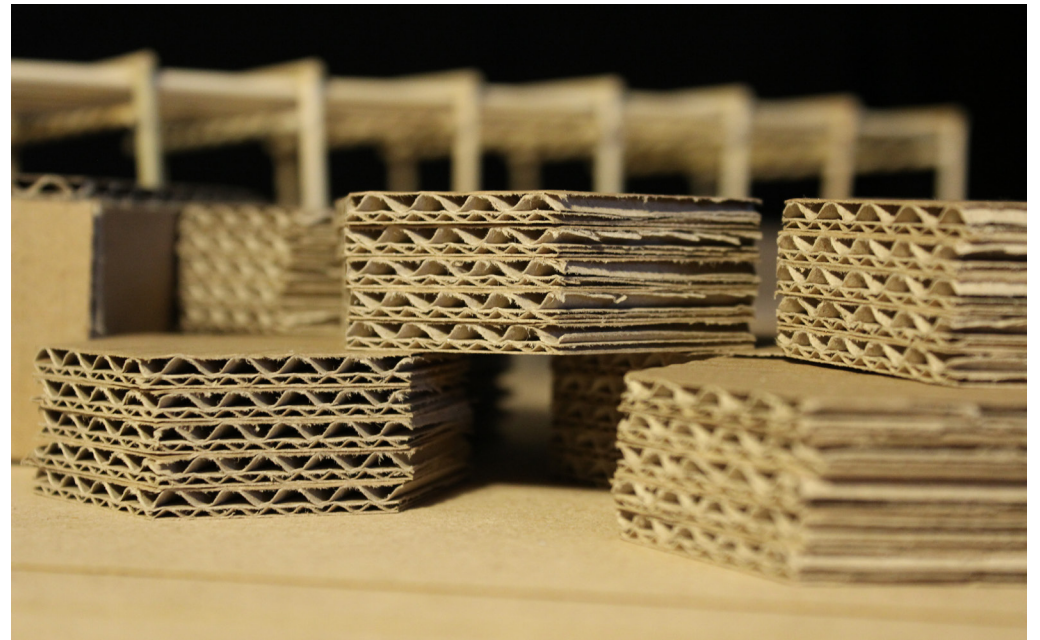
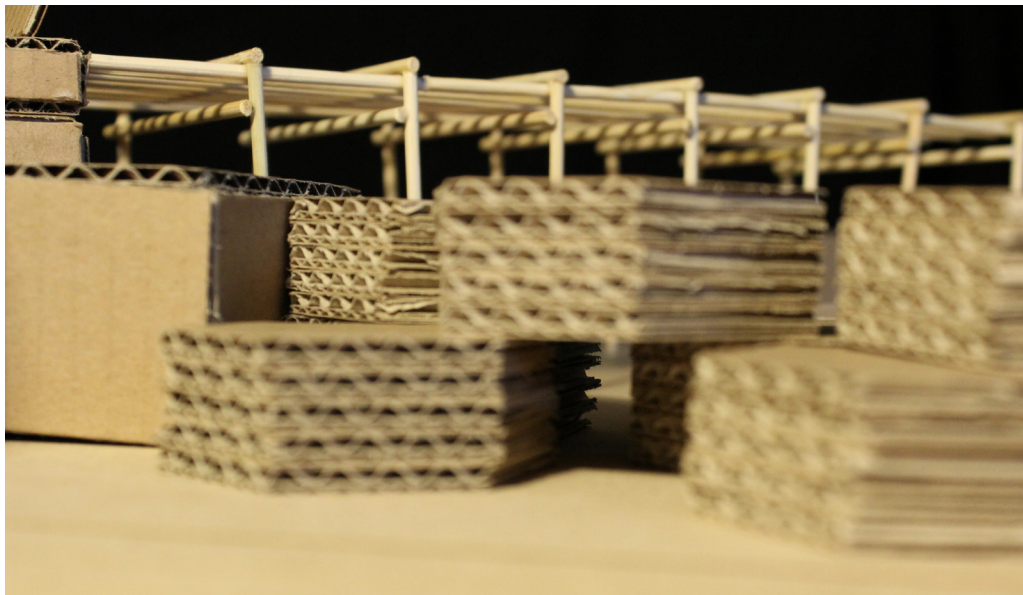
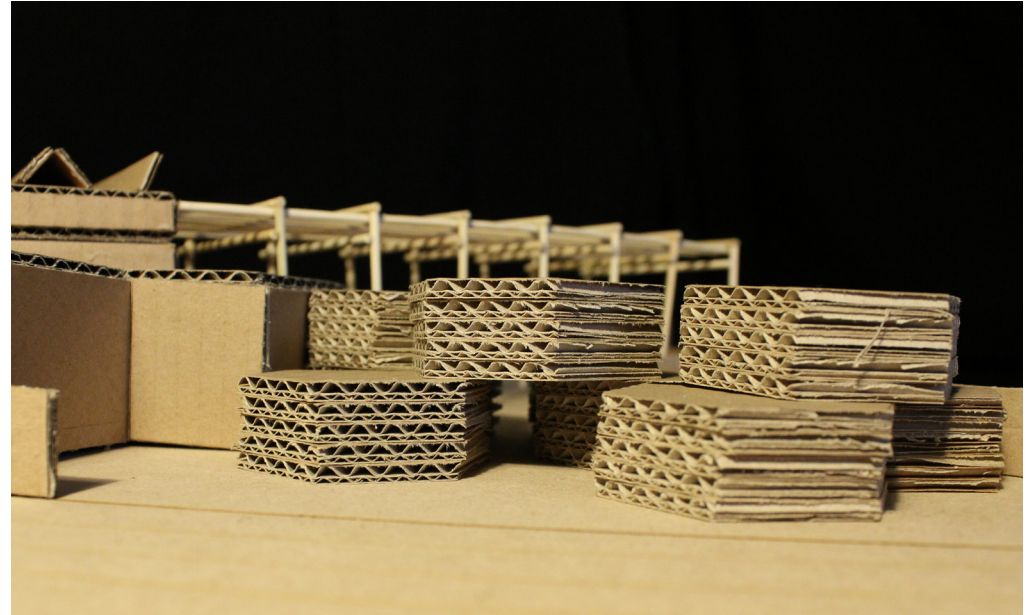
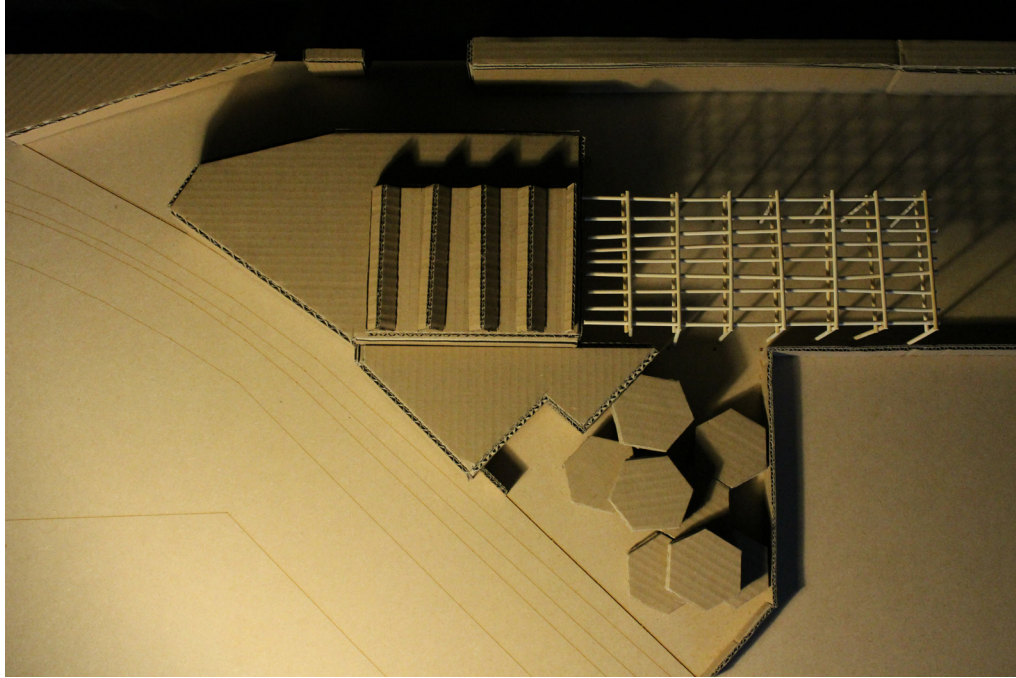
Lagen:

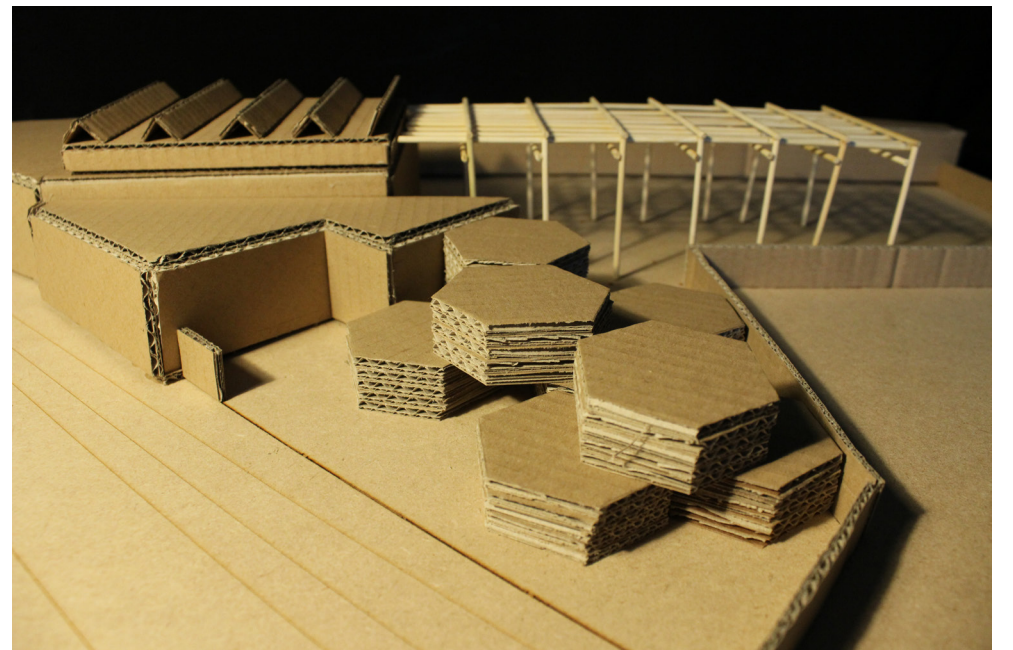
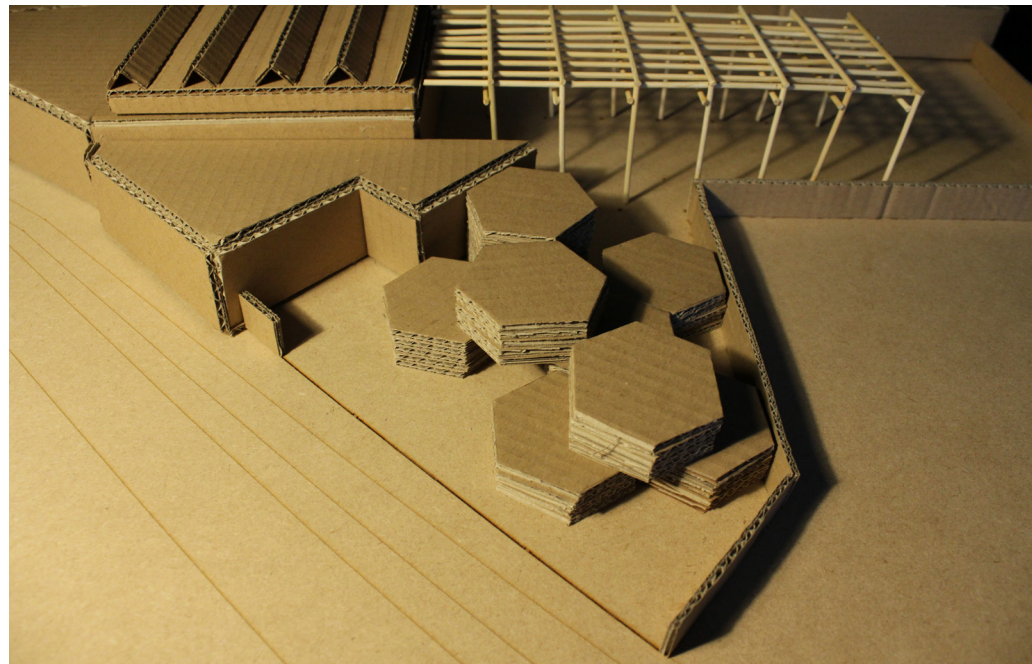
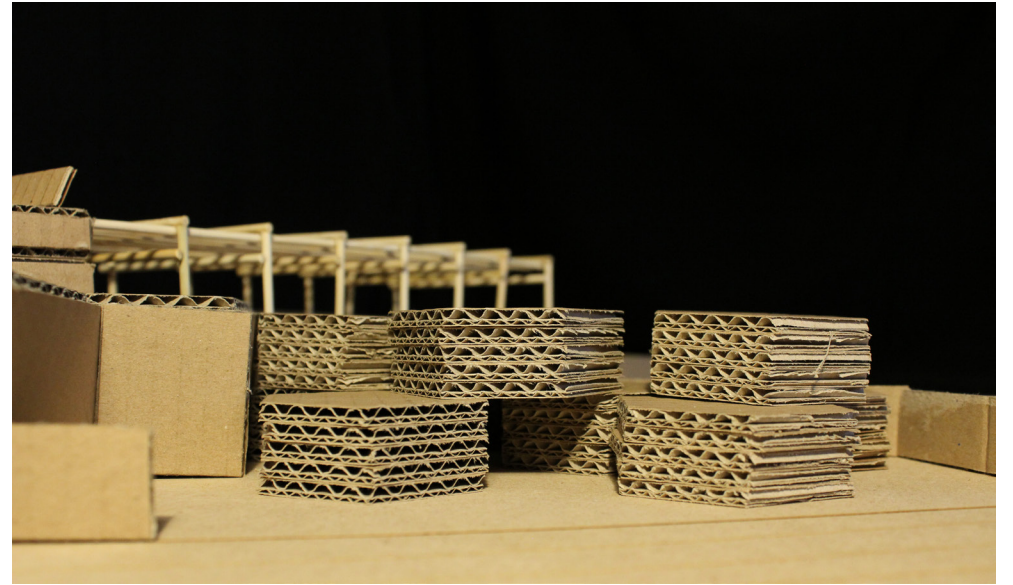
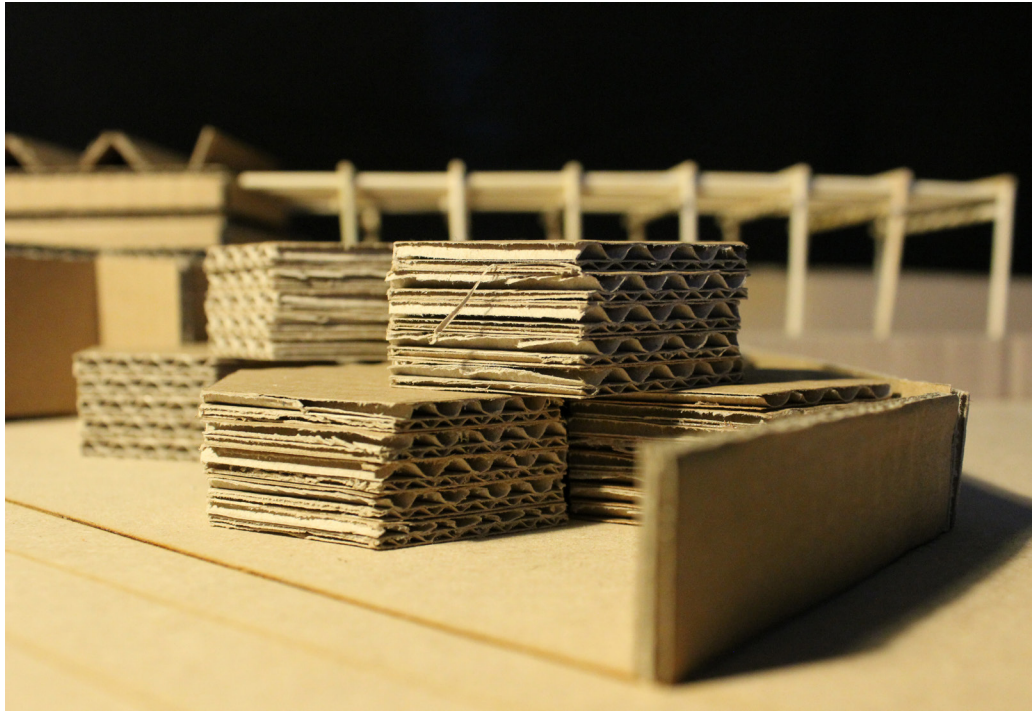
Voor de interactie met de entree en om mensen naar de Haventuin te krijgen, heb ik een wand gemaakt met kleine ramen.

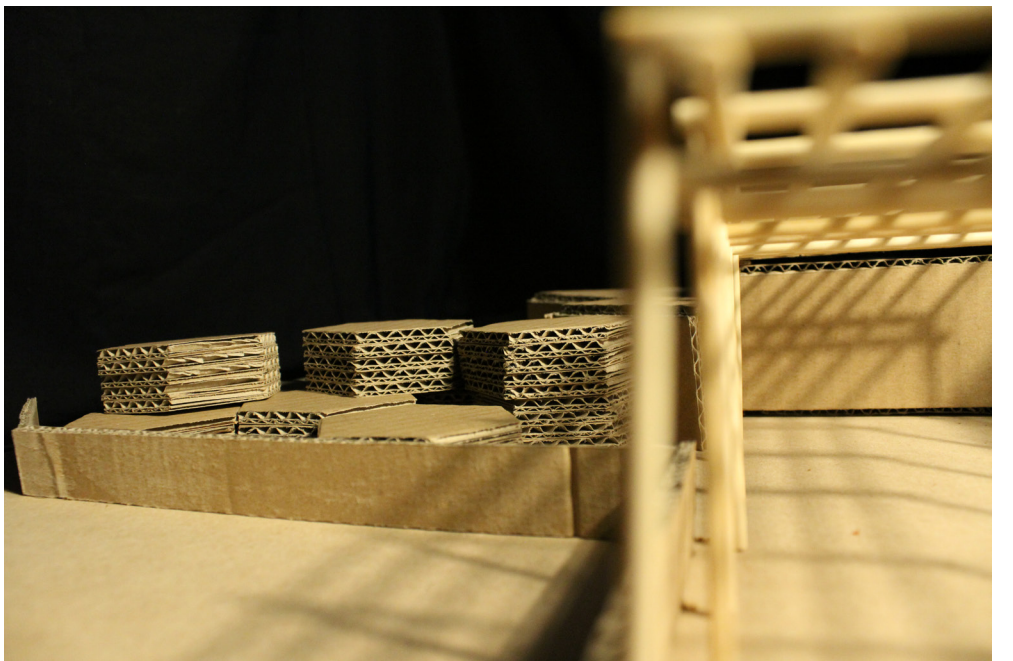
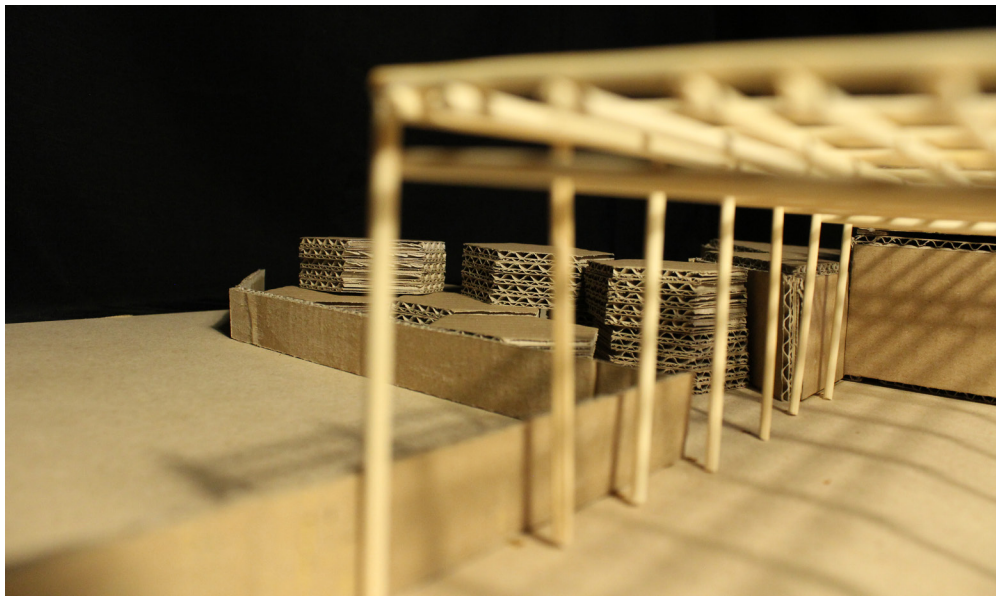
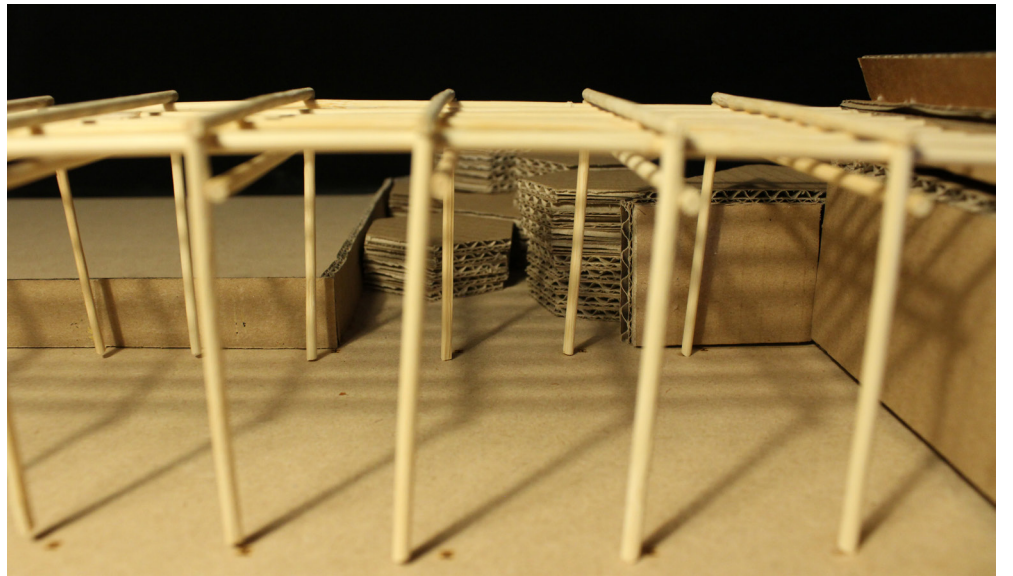
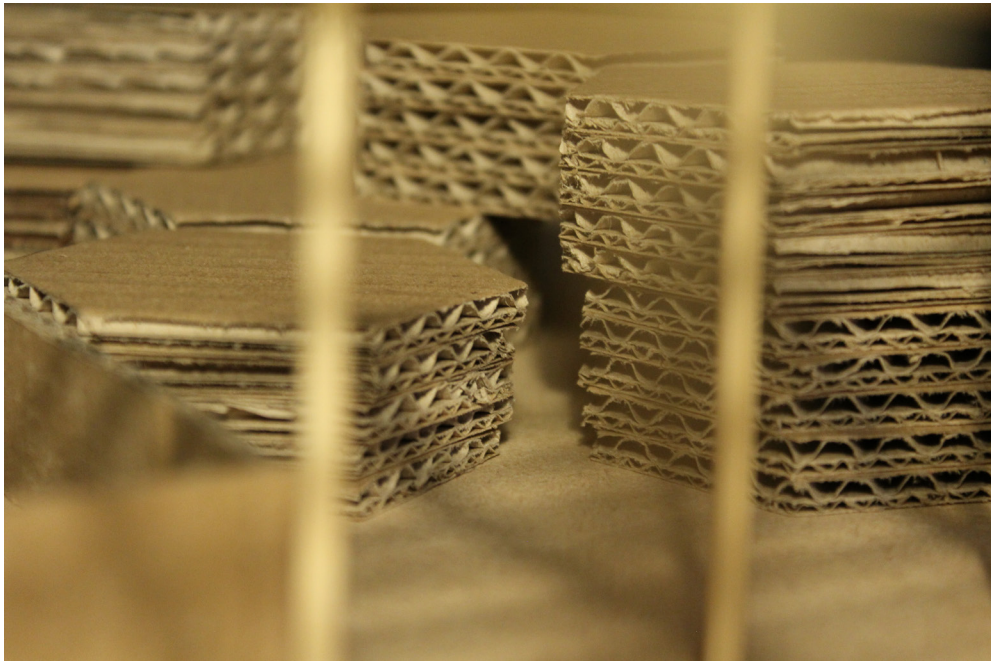
Als het ware een soort kijkdoos. Waardoor mensen een sneakpeak kunnen zien wat er gebeurd en de drempel kleiner wordt om het terrein te betreden en eventueel naar binnen te gaan.

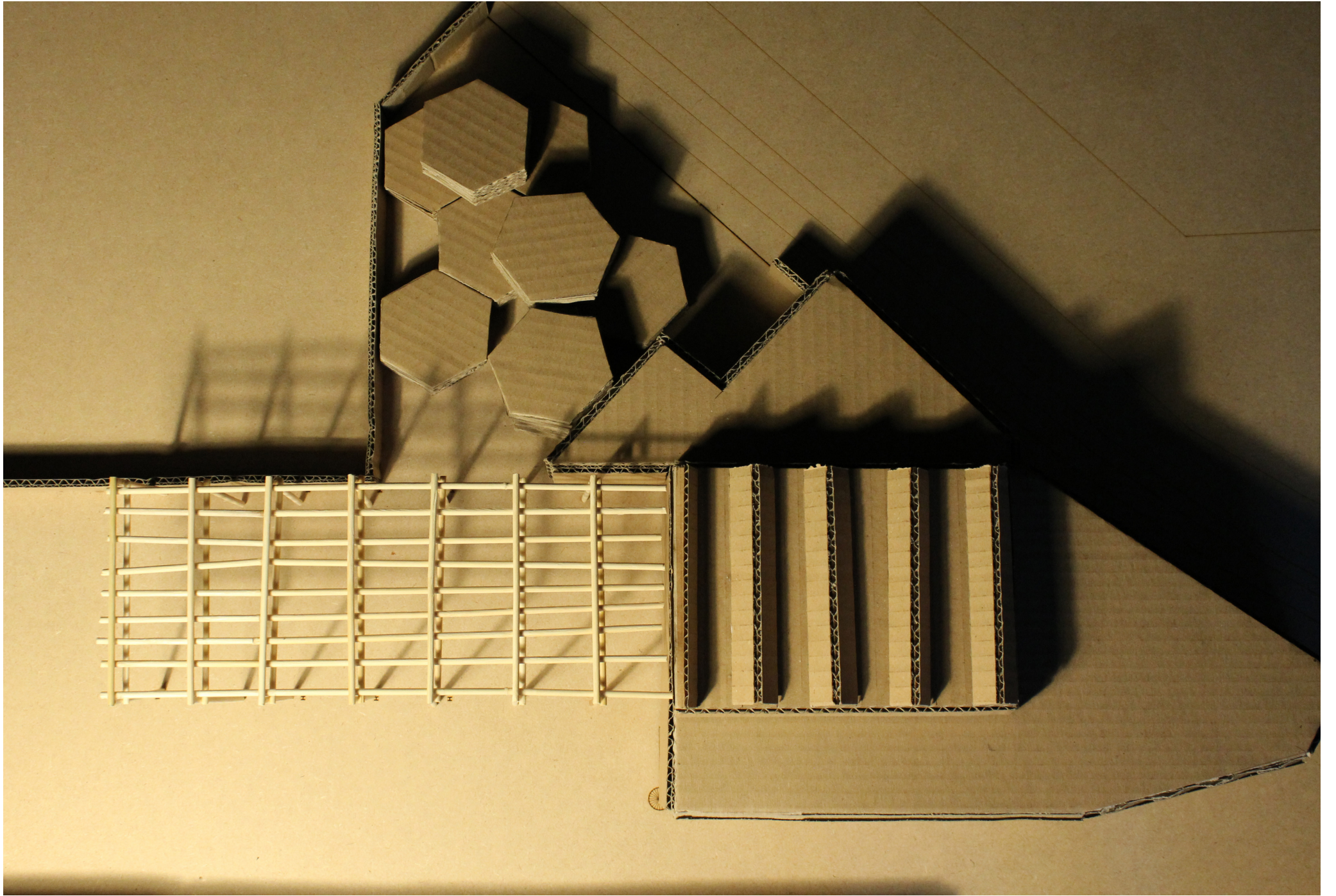
Bij het workshop en onderwijs gedeelte komt er een box te hangen waar mensen van buitenaf ook hun ideeën in kwijt kunnen voor een workshop. Een keer per maand wordt deze geleege en wordt er een workshop uitgekozen die in de ruimte zijn of haar workshop mag geven. Hierdoor krijgen meer mensen bekendheid met de Haventuin en Havenloods.

Kunst uit de muur!! Een soort Febo-muur idee. Mensen van buitenaf kunnen op deze snelle manier kennis maken met wat er allemaal te vinden is op de Havenloods en Haventuin. In deze muur komen producten te liggen die op dit terrein zijn gemaakt. Het zijn relatief kleine producten voor een kleine toegankelijke prijs. Hierdoor kunnen mensen geld in de muur doen en daarvoor terug krijgen ze het product wat ze kiezen door middel van een nummer in te toetsen. Op deze manier hebben ze een soort souvenir van de Haventuin en Havenloods.









Naar verschillende kunstuitlenen gekeken te hebben heb ik ook het aanzicht aangepast bij de entree.
Veel uitlenen maken gebruik van etalages. In de etalages staat werk wat deel uit maakt van de uitleen.
Deze staan veelal voor een egale achtergrond waarbij het werk beter naar voren komt.
Op de manier kunnen de mensen ook al snel een blik werpen op wat er allemaal te doen is en te zien is.

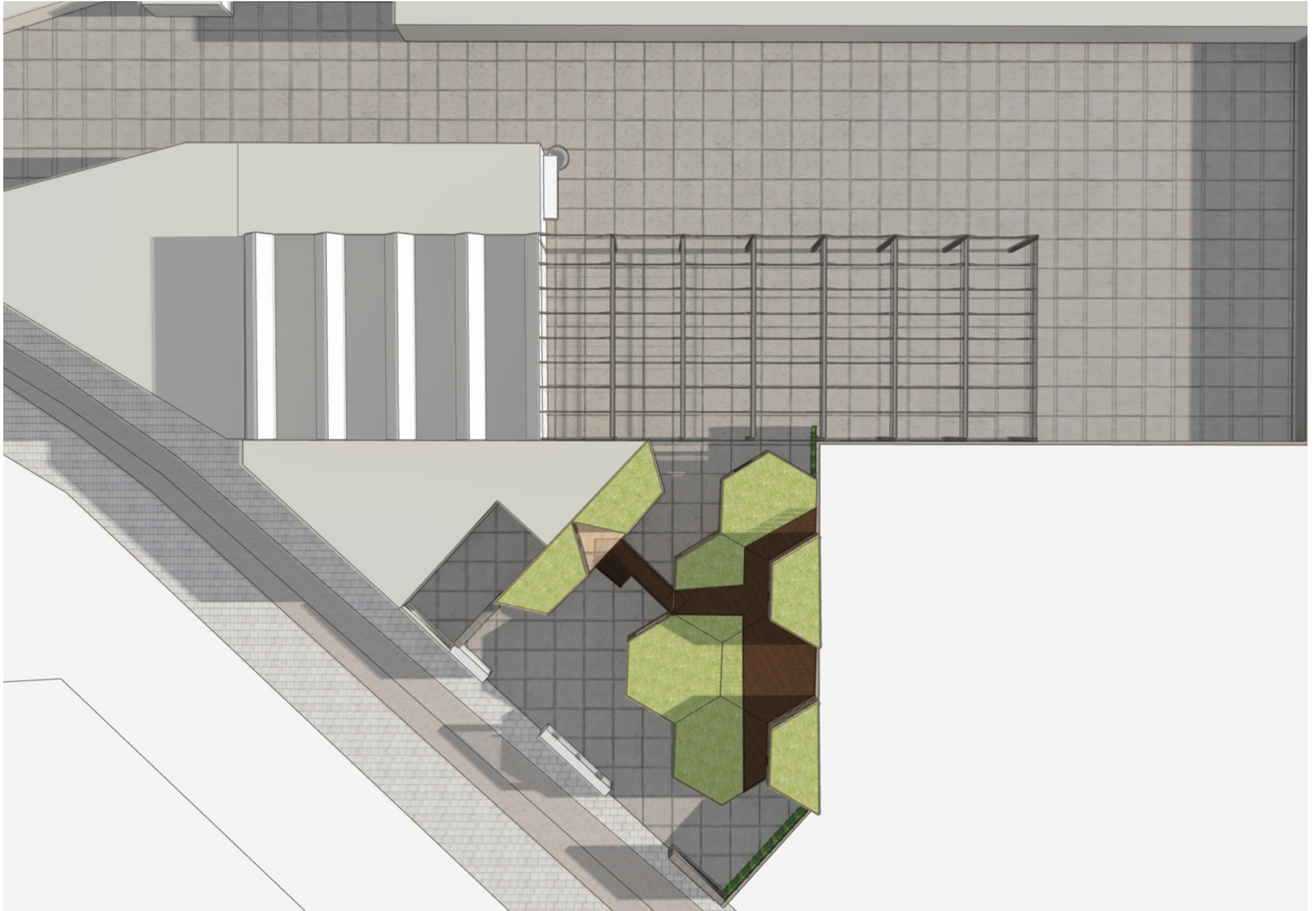
De doorkijk van de entree loopt door naar achter, waardoor mensen in een oogopslag kunnen zien dat er nog veel meer gebeurd op het terrein. Door deze doorkijk / doorloop kunnen mensen gemakkelijk het terrein betreden en kennis maken met de mensen en bedrijven van het terrein. Door de verdeling met de verdieping wordt er onderscheid gemaakt tussen publiek en prive.
Wel is er een aantal trappen gemaakt, waardoor mensen beneden of boven langs kunnen, door naar het achterterrein.
Hierdoor creëer je een andere route, waardoor mensen nog meer te zien krijgen van het terrein en de locatie.

De bedoeling is dat er door de workshop / onderwijs ruimte en de uitleen / expositie ruimte, er veel reuring wordt gecreëerd.
Het is laagdrempelig om hier aan deel te nemen en mensen kennis te laten maken met wat er allemaal gebeurd op het terrein.
Er is een ruimte waar de creatievelingen hun werk kunnen tentoonstellen, uitlenen en verkopen.
Mensen van buitenaf en van de plek zelf, kunnen het werk van wat er op de Havenloods en Haventuin gemaakt wordt, zien, lenen of kopen.
In de andere ruimte is er plek voor workshops, waar elke doelgroep gebruik van kan maken.
Van jong tot oud. Het is belangrijk dat bij jonge kinderen kunst en cultuur krijgen aangeleerd en dat bij de oudere generatie het blijft bestaan.

Vorm:

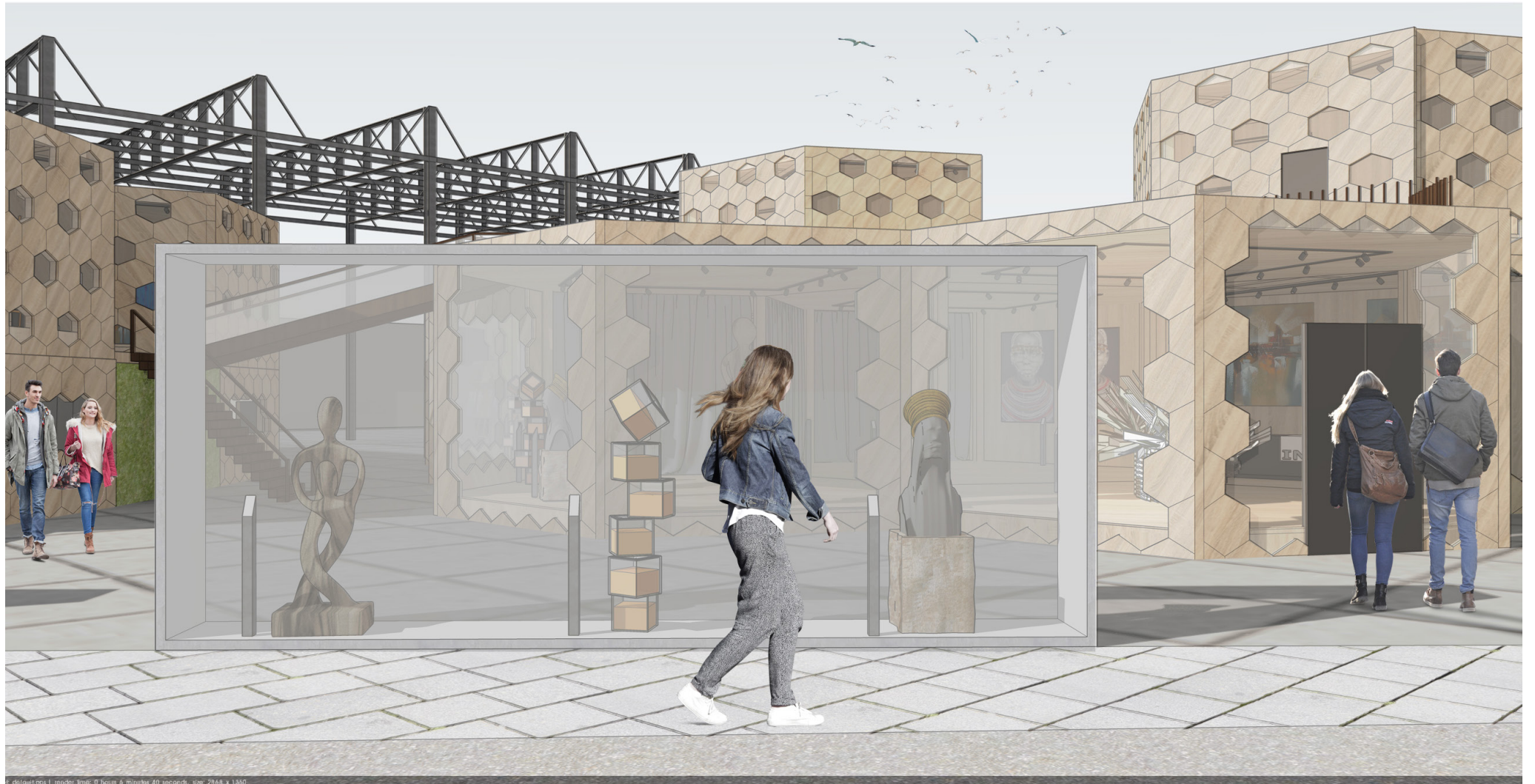
Geen standaard container of kubus vorm. Doordat de opdrachtgever groen, natuur, speelsheid en eigen identiteit belangrijk vind, ben ik gaan zoeken. De zeshoek is een veel voorkomende vorm in de natuur. Onder andere bij bijen (in de bijenhoningraad), in de sneeuw (bij sneeuwvlokken), bij ijskristallen en bij de breuklijnen in een afgekoeld en gestold lavaveld.

Plattegrond













Materiaal:

Eiken heeft duurzaamheidsklasse 2, is zeer sterk en heeft een levensduur van 20+ jaar.

Dankzij de robuuste uitstraling en levensduur is het een uitstekend buitenproduct.

Doordat eiken langzaam groeit en het leeft voor een lange tijd, geven deze eigenschappen eiken hout een grote kracht.

Naar verloop van tijd zal eiken gaan vergrijzen. Door de lange levensduur is het handig voor tijdelijke projecten en modulair bouwen.

Het kan na het 10-jarig contract van de Havenloods, nog worden hergebruikt.

Constructie:

Voor de units maak ik gebruik van een houtskeletbouw van eikenhout.

HSB is het toepassen van een houten draagconstructie (skelet of frame) in een gebouw.

Een voordeel van houtskeletbouw is dat het gebruikmaakt van een duurzaam en volledig recyclebaar basismateriaal.

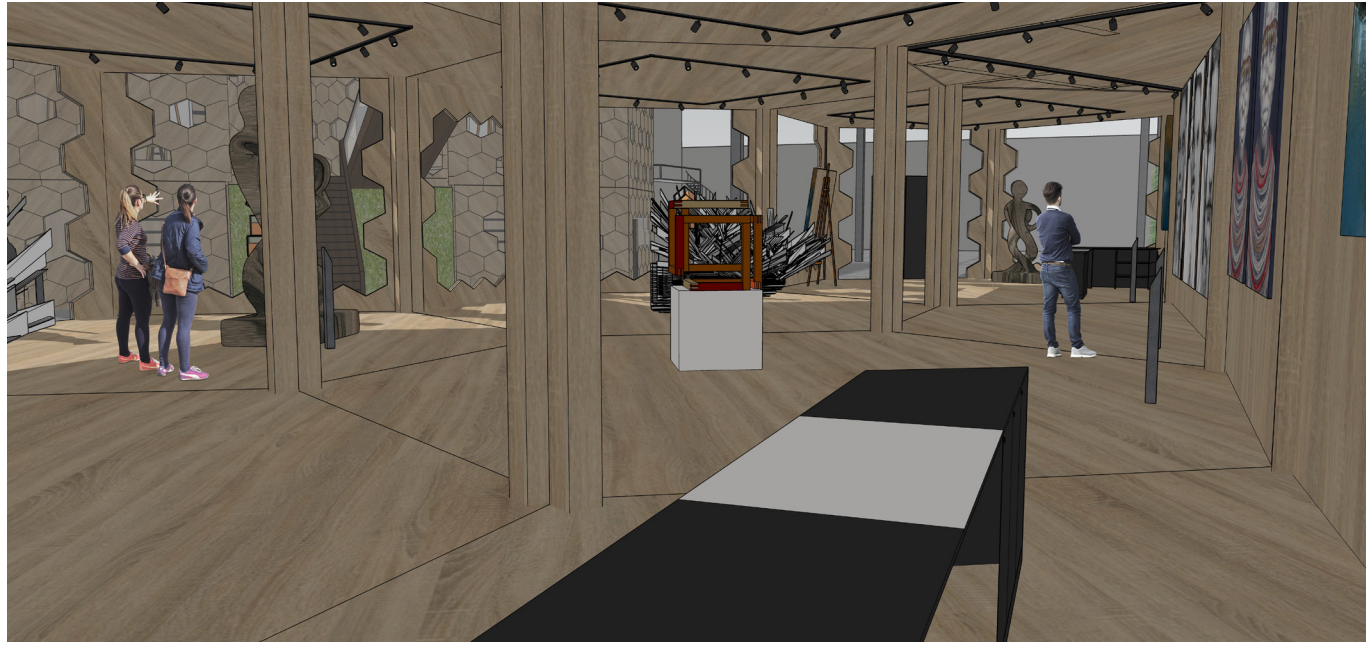
Hout is verder een relatief licht bouw materiaal, dit vereenvoudigt vervoer, verwerking en toepassing.

Door de kolommen op de begane grond kan ik een verdieping plaatsen.

Groen:

Voor de vegetatie in het ontwerp, heb ik gebruik gemaakt van verticale tuin aan de betonnen omheining.

Op de daken van de units maak ik gebruik van een sedum systeem. Ik heb gekozen voor deze manier van groen, omdat er geen gebruik gemaakt kan worden van de grond. Dit komt door de stelconplaten die op het terrein liggen.







Licht:

Voor de workshop-, expositie- en uitleenruimte is het de bedoeling dat het licht gelijkmatig verdeeld is.

Voor onderwijs en workshops is het handig als er niet te veel schaduwen zijn tijdens het werken en leren.

Dit is ook handig voor in de expositie- en uitleenruimte. Als je dan voor werk staat te kijken, sta je niet in je eigen schaduw.

Hiervoor is het belangrijk dat er een gelijkmatig verdeelde verlichting wordt aangebracht.

In de units is dan sprake van schaduwloze verlichting, ook wel diffuus licht genoemd.

Wel is het belangrijk dat sommige grote of belangrijke werken kunnen uitgelicht worden.

Deze werken worden uitgelicht door middel van objectverlichting.

Objectverlichting kan een object een totaal ander aanzien geven.

Objecten krijgen vaak een speciale charme wanneer ze worden verlicht.

Met spot verlichting, rail verlichting en flood lights is het mogelijk om het hele object of slechts een deel ervan te verlichten.

Structuur en vormen worden benadrukt door schaduwen. Voor als het buiten donker wordt, zou ik ook graag gevelverlichting buiten willen.

Gevelverlichting zorgt voor een aantrekkingskracht, waardoor mensen worden uitgenodigd om het gaan te bekijken of naar zelfs binnen te gaan. Het daglicht komt via ramen en de entree naar binnen.

De ramen worden geplaatst in de gevels, zoveel mogelijk aan de noordkant.

Hierdoor is er geen direct zonlicht, waardoor er geen schaduwen ontstaan en het licht binnen diffuus blijft.